

보도자료

이 자료는 배포 시부터 취급하여 주십시오.

제 목 : 최근 울산지역 실물경제 동향

“자세한 내용은 <붙임> 참조”

※ 본 자료는 한국은행 울산본부가 매월 유관기관(통계청, 국토교통부 등) 발표 자료를 바탕으로 울산지역 경제동향을 종합한 자료입니다.

문의처: 울산본부 기획조사팀 조사역 안주현 (052) 259-7425
팩스 (052) 259-7491, 이메일 ulsaneco@bok.or.kr

“한국은행 울산본부 보도자료는 홈페이지(<http://www.bok.or.kr/ulsan>)에도 수록되어 있습니다.”



한국은행 울산본부

<붙임>

최근 울산지역 실물경제 동향

2025. 3

한국은행 울산본부

【 차례 】

<요 약>	1
1. 생 산	2
2. 수 요	3
3. 수출입	6
4. 고 용	8
5. 물 가	9

【 요약 】

◆ 2025년 1월중 울산지역 실물경제*는 ① 생산측면에서는 제조업 생산이 감소하였으며, ② 수요측면에서는 설비투자와 수출이 감소한 반면 소비와 건설투자는 증가

* 다만 1월중 생산, 수출 등이 큰 폭 감소하고 소비가 큰 폭 증가한 데에는 설연휴가 지난해 2월에서 올해 1월로 변경된 데 따른 영향도 크기 때문에 해석에 유의할 필요

○ 취업자수는 증가하였으며, 물가상승률(2월)은 상승폭이 축소

- (제조업 생산) 제조업 생산은 전년동월대비 10.5% 감소(전월대비 -0.6%)
 - 자동차(-25.7%), 1차금속(-7.6%), 기타운송장비(선박 등, -6.9%) 등이 감소
- (소비) 대형소매점 판매는 전년동월대비 12.7% 증가
 - 백화점 3.5%, 대형마트 20.5% 증가
- (설비투자) 자본재 수입액은 전년동월대비 7.3% 감소
- (건설투자) 건축착공면적은 전년동월대비 105.1% 증가
- (수출입) 수출은 전년동월대비 16.6% 감소, 수입은 7.3% 증가
 - (수출) 자동차(-28.4%), 유류(-19.2%), 선박(-18.3%) 등이 감소
 - (수입) 정광(+57.5%), 시설기계류(+21.6%) 등이 증가
- (고용) 취업자수는 전년동월대비 0.5만명 증가
- (물가) 2월중 소비자물가지수는 전년동월대비 1.8% 상승(전월대비 +0.3%)

1. 생 산

□ 2025년 1월중 울산지역 제조업 생산은 전년동월대비 10.5% 감소(전월 대비 -0.6%, 계절조정)

○ 자동차(-25.7%), 1차금속(-7.6%), 기타운송장비(선박 등, -6.9%) 등이 감소

제조업 생산·출하·재고지수

(전년동기대비, %)

	2023	2024								2025
		연간	1/4	2/4	3/4	4/4 ^P	1월	11월	12월 ^P	1월 ^P
■ 생 산 ¹⁾	-1.0 (-2.5)	1.1 (4.2)	0.1 (5.8)	1.8 (5.3)	1.2 (2.2)	1.0 (3.7)	11.3 (13.7)	2.5 (-0.1)	0.2 (4.9)	-10.5 (-4.2)
[계절조정 전기비]			[2.8]	[1.4]	[-0.3]	[-3.7]	[1.6]	[-0.1]	[1.2]	[-0.6]
석 유 정 제	-5.3	2.1	5.0	4.7	4.3	-4.9	7.2	-3.1	-6.8	-5.7
화 학 제 품	-6.4	4.1	-2.7	6.4	2.1	11.4	-3.3	11.8	14.7	6.1
1 차 금 속	-5.5	1.1	2.2	-0.3	1.9	0.6	2.8	1.4	5.4	-7.6
기 계 장 비	15.5	-1.8	6.0	-8.9	-1.6	-1.1	5.9	18.7	-25.6	28.3
자 동 차	8.3	-6.6	-3.9	-6.2	-8.4	-7.8	23.9	-8.7	-6.9	-25.7
기타운송장비	-22.2	16.5	2.0	21.6	26.4	17.5	14.9	28.1	18.8	-6.9
■ 출 하	0.2	1.4	0.6	2.5	1.8	0.7	10.1	-1.2	1.3	-10.0
■ 재 고 ²⁾	0.9	-3.3	7.8	6.6	3.1	-3.3	-1.3	-1.5	-3.3	1.6

주 : 1) ()내는 전국 기준
자료 : 통계청

2) 기말 기준

□ 1월중 제조업 기업심리지수(CBSI)는 94.0으로 전월대비 1.3p 하락하였고, 비제조업 CBSI는 84.5로 전월대비 12.2p 하락

○ 2월중 제조업 CBSI는 89.9로 1월대비 4.1p 하락하였고, 비제조업 CBSI는 90.7로 1월대비 6.2p 상승

기업심리지수(CBSI)¹⁾

	2023	2024								2025
		연간	1/4	2/4	3/4	4/4	1월	11월	12월	1월 ²⁾
■ 제조업 CBSI	89.6	92.2	85.2	90.9	97.7	95.1	84.0	95.3	95.3	94.0 <89.9>
■ 비제조업 CBSI	95.4	94.5	89.8	95.3	96.6	96.4	92.2	96.5	96.7	84.5 <90.7>

주 : 1) 경제상황에 대한 기업들의 종합적 인식을 나타내는 심리지표로서, 2003~2024년중 장기평균치를 기준값 100으로 하여 100보다 크면 낙관적임을, 100보다 작으면 비관적임을 의미

2) < > 내는 25.2월 기준

자료 : 한국은행

2. 수 요

(소 비)

□ 2025년 1월중 대형소매점 판매는 전년동월대비 12.7% 증가

○ 백화점 3.5%, 대형마트 20.5% 증가

□ 승용차 신규등록대수는 3,040대로 전년동월대비 14.3% 감소

□ 1월중 소비자심리지수(CCSI)는 90.6으로 전월대비 2.4p 하락

○ 2월중 CCSI는 93.2로 1월대비 2.6p 상승

소비 관련 주요 지표¹⁾

	2023	2024								2025
		연간	1/4	2/4	3/4	4/4 ^P	1월	11월	12월 ^P	1월 ^P
■ 대형소매점 ²⁾ 판매지수 ³⁾	99.0 (2.0)	94.8 (-4.2)	96.7 (1.3)	93.4 (-6.5)	94.9 (-4.4)	94.3 (-6.9)	97.3 (-6.0)	95.3 (-4.5)	97.0 (-5.6)	109.7 (12.7)
백화점	106.2 (0.8)	96.8 (-8.9)	98.0 (-7.1)	98.3 (-12.2)	90.3 (-6.9)	100.5 (-8.8)	98.1 (-4.3)	101.6 (-7.6)	102.5 (-5.0)	101.5 (3.5)
대형마트	93.1 (3.4)	93.2 (0.1)	95.6 (9.4)	89.5 (-0.4)	98.6 (-2.6)	89.2 (-5.1)	96.7 (-7.4)	90.2 (-1.4)	92.5 (-6.1)	116.5 (20.5)
■ 승용차 신규등록대수 ⁴⁾	39,145 (27.3)	33,458 (-14.5)	8,643 (-23.8)	8,092 (-21.5)	7,880 (-1.8)	8,843 (-6.5)	3,548 (-4.0)	3,010 (-18.8)	2,926 (14.9)	3,040 (-14.3)
■ 소비자심리지수(CCSI) ⁵⁾⁶⁾	96.9	100.3	101.4	100.4	102.9	96.5	100.4	98.4	93.0	90.6 <93.2>

주 : 1) ()내는 전년동기대비 증감률(%)

2) 백화점, 대형마트 등을 포함한 매장면적 3천㎡ 이상의 점포

3) 불변지수 기준, 2020=100

4) 기간중 등록대수(대)

5) 경제상황에 대한 소비자들의 종합적 인식을 나타내는 심리지표로서, 2006~2024년중 장기평균치를 기준값 100으로 하여, 100보다 크면 낙관적임을, 100보다 작으면 비관적임을 의미

6) < > 내는 2025.2월 기준

자료 : 통계청, 국토교통부, 한국은행

(설비투자)

□ 2025년 1월중 자본재 수입액은 1.2억달러로 전년동월대비 7.3% 감소

○ 기계류 수입액은 0.6억 달러로 전년동월대비 8.2% 증가

○ 전자·전기제품 수입액은 0.5억 달러로 전년동월대비 20.6% 감소

□ 1월중 제조업 설비투자 BSI는 91로 전월에 비해 7p 상승

○ 2월중 제조업 설비투자 BSI는 87로 1월에 비해 4p 하락

설비투자 관련 주요 지표¹⁾

(백만달러)

	2023	2024								2025
		연간	1/4	2/4	3/4	4/4	1월	11월	12월	1월
■ 자본재 수입액 ²⁾	1,768 (16.3)	1,737 (-1.7)	410 (-13.9)	453 (4.0)	448 (6.9)	427 (-2.5)	127 (4.5)	131 (0.7)	159 (8.7)	118 (-7.3)
기계류	821 (3.8)	856 (4.3)	208 (-24.4)	221 (31.7)	231 (35.6)	196 (-5.6)	58 (-5.6)	58 (-12.8)	77 (14.0)	63 (8.2)
산업기계 ³⁾	178 (4.1)	179 (0.8)	56 (-12.2)	41 (0.3)	42 (19.1)	41 (6.3)	16 (22.4)	12 (5.8)	15 (0.0)	14 (-11.6)
수송기계 ³⁾	257 (3.9)	233 (-9.3)	36 (-66.9)	53 (20.8)	84 (87.8)	60 (3.0)	17 (31.4)	17 (-30.8)	26 (109.9)	13 (-26.2)
전자·전기	877 (39.3)	825 (-6.0)	192 (6.6)	219 (-9.4)	203 (-14.3)	211 (-3.7)	65 (16.0)	65 (9.7)	75 (-1.6)	51 (-20.6)
■ 제조업 설비투자 BSI ^{4),5)}	85	88	91	85	90	86	97	89	84	91 <87>

주 : 1) ()내는 전년동기대비 증감률(%)

2) 통관 기준

3) 수출입품목 분류체계(MTI) 2단위 기준이며, 산업기계는 기초산업기계(71)와 산업기계(72)의 합

4) 당초계획대비 「수정증액」 응답업체 구성비(%) - 「수정감액」 응답업체 구성비(%) + 100

5) < > 내는 2025.2월 기준

자료 : 한국무역통계진흥원, 한국은행

(건설투자)

□ 2025년 1월중 건축착공면적(11.8만㎡)은 전년동월대비 105.1% 증가

○ 건축허가면적(13.1만㎡)은 전년동월대비 15.7% 증가

○ 건설수주액(1,207억원)은 전년동월대비 53.6% 감소

건설투자 관련 주요 지표¹⁾

(천㎡, 억원)

	2023	2024								2025
		연간	1/4	2/4	3/4	4/4 ^P	1월	11월	12월 ^P	1월 ^P
■ 건축착공면적	2,091 (-20.5)	1,332 (-36.3)	249 (23.5)	323 (10.2)	485 (98.6)	275 (-79.6)	57 (-29.4)	49 (-73.7)	42 (-95.1)	118 (105.1)
■ 건축허가면적	3,874 (-5.3)	1,906 (-50.8)	629 (-43.1)	523 (-52.6)	302 (-68.1)	453 (-37.1)	113 (-70.6)	230 (-7.3)	126 (-63.3)	131 (15.7)
주거용	(-4.1)	(-72.0)	(-78.3)	(-62.0)	(-72.0)	(-74.8)	(-94.2)	(-97.1)	(-79.1)	(484.4)
상업용	(13.1)	(-66.2)	(-68.5)	(-75.2)	(-65.0)	(-51.0)	(-72.3)	(-84.7)	(-26.5)	(9.5)
공업용	(-11.2)	(-9.3)	(23.1)	(88.5)	(-59.1)	(-45.9)	(169.1)	(17.3)	(-23.1)	(-65.8)
기 타 ²⁾	(-24.2)	(7.3)	(96.7)	(-53.0)	(-73.6)	(344.4)	(-49.8)	(5,404.2)	(-34.5)	(-90.2)
■ 건설수주액	123,748 (114.6)	56,753 (-54.1)	10,151 (-88.1)	17,034 (-19.0)	11,401 (69.8)	18,167 (64.9)	2,601 (-96.8)	4,957 (606.4)	7,499 (-7.0)	1,207 (-53.6)

주 : 1) ()내는 전년동기대비 증감률(%) 2) 농수산용, 공공용 등
 자료 : 국토교통부, 통계청

□ 1월말 현재 미분양주택은 3,943호로 전월대비 188호 감소

○ 준공후 미분양주택은 1,013호로 전월대비 8호 감소

미분양 주택¹⁾

(호)

	2023	2024								2025
		연간	1/4	2/4	3/4	4/4	1월	11월	12월	1월
■ 미분양주택	2,941	4,131	2,640	2,801	2,416	4,131	2,725	2,711	4,131	3,943
(전 국)	(62,489)	(70,173)	(64,964)	(74,037)	(66,776)	(70,173)	(63,755)	(65,146)	(70,173)	(72,624)
■ 준공후 미분양	187	1,021	241	728	1,074	1,021	187	1,041	1,021	1,013
(전 국)	(10,857)	(21,480)	(12,194)	(14,856)	(17,262)	(21,480)	(11,363)	(18,644)	(21,480)	(22,872)
■ 주택매매거래량 ²⁾	13,437	15,369	3,594	4,086	3,882	3,807	1,177	1,274	1,176	1,065
(전 국)	(555,054)	(642,576)	(139,340)	(171,411)	(180,211)	(151,614)	(43,033)	(49,114)	(45,921)	(38,322)

주 : 1) 기(월)말 기준 2) 기간 중 기준
 자료 : 국토교통부, 한국부동산원

3. 수출입

(수출)

□ 2025년 1월중 수출은 64.0억달러로 전년동월대비 16.6% 감소

○ 자동차(-28.4%), 유류(-19.2%), 선박(-18.3%) 등이 감소

주요 품목별 수출¹⁾

(백만달러)

	2023	2024								2025
		연간	1/4	2/4	3/4	4/4	1월	11월	12월	1월
■ 총 수출	87,365 (-3.0)	88,131 (0.9)	22,482 (5.2)	22,315 (7.7)	21,807 (0.2)	21,527 (-8.4)	7,673 (19.1)	6,768 (-7.2)	7,898 (-7.5)	6,401 (-16.6)
자동차	29,970 (15.7)	29,500 (-1.6)	7,670 (8.2)	7,848 (0.9)	6,747 (-4.3)	7,235 (-10.2)	2,863 (37.1)	2,347 (-11.0)	2,359 (-12.4)	2,049 (-28.4)
선박	7,220 (25.7)	6,339 (-12.2)	1,649 (24.1)	1,581 (-3.1)	1,331 (-16.1)	1,779 (-33.5)	654 (28.9)	417 (-20.3)	1,107 (-16.0)	534 (-18.3)
유류	24,358 (-14.8)	24,814 (1.9)	6,917 (10.4)	6,024 (28.0)	6,412 (-4.0)	5,461 (-18.6)	2,212 (20.3)	1,787 (-14.9)	1,933 (-21.4)	1,787 (-19.2)
화학제품	12,255 (-14.5)	13,459 (9.8)	3,402 (3.7)	3,418 (11.9)	3,397 (11.0)	3,242 (13.4)	1,074 (5.8)	1,025 (6.3)	1,113 (16.3)	965 (-10.1)
비철금속	4,826 (-21.9)	4,632 (-4.0)	947 (-14.9)	1,141 (-11.5)	1,309 (8.2)	1,235 (1.8)	369 (9.2)	362 (-10.9)	476 (39.3)	319 (-13.5)
전자제품	2,704 (-5.0)	3,224 (19.2)	613 (-10.3)	719 (-2.2)	886 (21.3)	1,005 (81.4)	146 (-26.7)	296 (105.0)	395 (28.0)	265 (81.1)
기계제품	2,640 (-9.3)	2,587 (-2.0)	586 (-19.4)	671 (23.5)	680 (-0.9)	649 (-5.0)	129 (-38.3)	209 (-17.8)	226 (4.9)	200 (55.0)
기타 ²⁾	3,391 (-5.6)	3,577 (5.5)	698 (-21.1)	912 (-8.0)	1,046 (36.2)	921 (23.4)	226 (-8.6)	326 (23.4)	288 (16.9)	281 (24.3)

주 : 1) 통관 기준, ()내는 전년동기대비 증감률(%)

2) 철강, 섬유, 기타 제조제품 등

자료 : 한국무역통계진흥원

울산지역 항만 화물물동량

□ 1월중 항만 화물물동량은 1,545만톤으로 전년동월대비 14.0% 감소

울산지역 항만 화물물동량¹⁾

(만톤)

2023	2024								2025
	연간	1/4	2/4	3/4	4/4	1월	11월	12월	1월 ^P
19,145 (-0.6)	19,832 (3.6)	5,067 (3.0)	4,889 (7.9)	4,984 (5.3)	4,893 (-1.4)	1,796 (10.6)	1,575 (0.9)	1,626 (1.5)	1,545 (-14.0)

주 : 1) 환적화물량 제외, ()내는 전년동기대비 증감률(%)

자료 : 해운항만물류정보센터

(수 입)

□ 2025년 1월중 수입은 43.1억달러로 전년동월대비 7.3% 증가

○ 정광(+57.5%), 시설기계류(+21.6%) 등이 증가

주요 품목별 수입¹⁾

	2023	2024								2025
		연간	1/4	2/4	3/4	4/4	1월	11월	12월	1월
■ 총 수입	45,050 (-13.7)	47,147 (4.7)	11,505 (-1.9)	12,241 (13.9)	12,580 (14.5)	10,821 (-6.6)	4,015 (4.4)	3,334 (-18.1)	3,806 (2.8)	4,307 (7.3)
유 류	22,798 (-19.0)	24,023 (5.4)	6,261 (8.9)	6,099 (21.4)	6,570 (14.5)	5,093 (-19.0)	2,157 (18.8)	1,646 (-28.8)	1,719 (-12.7)	2,119 (-1.7)
화학제품	4,805 (-8.6)	4,230 (-12.0)	1,118 (-19.5)	1,072 (-13.9)	1,055 (-3.6)	985 (-8.6)	361 (-14.3)	297 (-27.2)	344 (8.9)	333 (-7.9)
정 광 ²⁾	7,429 (-15.8)	8,295 (11.6)	1,593 (-15.7)	2,350 (19.0)	2,393 (37.9)	1,958 (7.1)	671 (-10.1)	582 (0.6)	707 (15.1)	1,057 (57.5)
시설기계류	1,328 (8.1)	1,410 (6.2)	364 (-0.5)	351 (6.0)	336 (10.6)	359 (9.7)	98 (-4.4)	106 (7.4)	140 (24.2)	119 (21.6)
철 강	858 (28.2)	903 (5.2)	279 (32.2)	235 (-4.8)	180 (-12.9)	210 (7.7)	89 (48.3)	60 (-13.0)	78 (22.5)	60 (-33.0)
비철금속	2,730 (-10.8)	2,851 (4.4)	726 (-10.6)	682 (12.7)	730 (11.8)	713 (8.1)	199 (-23.9)	210 (7.7)	252 (16.7)	198 (-0.4)
기 타 ³⁾	5,101 (2.0)	5,435 (6.5)	1,164 (-11.3)	1,452 (10.2)	1,317 (4.7)	1,503 (23.7)	439 (0.0)	434 (5.7)	565 (38.3)	420 (-4.3)

주 : 1) 통관 기준, ()내는 전년동기대비 증감률(%) 2) 공업원료 등으로 직접 사용할 수 있도록 제련된 광석
3) 전자제품, 사료, 자동차부품, 기타 제조제품 등
자료 : 한국무역통계진흥원

(무역수지)

□ 1월중 무역수지는 약 21억달러 흑자

무역수지¹⁾

	2023	2024								2025
		연간	1/4	2/4	3/4	4/4	1월	11월	12월	1월
■ 무역수지	37,913	40,984	10,977	10,074	9,227	10,706	3,658	3,434	4,092	2,094

주 : 1) 수출-수입, 통관 기준
자료 : 한국무역통계진흥원

4. 고용

- 2025년 1월 중 취업자수(56.4만명)는 전년동월대비 0.5만명 증가
 - 도소매·숙박음식업(-6.5천명) 등이 감소하였으나, 전기·운수·통신·금융업(+8.8천명), 사업·개인·공공서비스업(+4.5천명) 등이 증가
- 고용률(58.9%)은 전년동월대비 0.3%p 상승하였으며 실업률(3.1%)은 1.5%p 하락

고용관련 주요 지표¹⁾²⁾

(천명, %)

	2023	2024								2025	
		연간	1/4	2/4	3/4	4/4	1월	11월	12월	1월	
■ 15세이상인구(A)	957	957	956	956	957	957	956	957	958	958	(2.3)
■ 경제활동인구(B)	592	594	586	600	596	595	587	594	593	582	(-4.6)
■ 실업자 수(C)	20	22	26	22	21	20	27	16	26	18	(-9.2)
■ 취업자 수(D)	572	572	560	578	576	575	560	579	567	564	(4.7)
농림·어업	6	4	4	5	5	4	4	4	5	4	(0.1)
제조업	180	179	179	181	179	176	178	177	176	176	(-2.1)
건설업	49	45	44	42	45	48	46	47	47	46	(-0.6)
도소매·숙박음식업	102	103	106	104	101	102	107	103	103	100	(-6.5)
사업·개인·공공서비스	190	194	184	199	199	194	181	198	184	186	(4.5)
전기·운수·통신·금융	45	48	44	48	48	51	43	51	52	52	(8.8)
■ 비경제활동인구(A-B)	365	362	370	356	360	362	370	363	365	376	(6.9)
■ 경제활동참가율 ³⁾ (B/A)	61.9	62.1	61.3	62.8	62.3	62.2	61.4	62.1	61.9	60.7	(-0.6)
	[64.3]	[64.5]	[63.7]	[65.2]	[64.7]	[64.4]	[63.3]	[64.6]	[63.9]	[63.4]	(0.1)
■ 실업률 ³⁾ (C/B)	3.4	3.7	4.4	3.7	3.4	3.3	4.6	2.6	4.3	3.1	(-1.5)
	[2.7]	[2.8]	[3.3]	[2.9]	[2.2]	[2.8]	[3.7]	[2.2]	[3.8]	[3.7]	(0.0)
■ 고용률 ³⁾ (D/A)	59.7	59.8	58.6	60.4	60.2	60.1	58.5	60.5	59.2	58.9	(0.3)
	[62.6]	[62.7]	[61.6]	[63.3]	[63.3]	[62.6]	[61.0]	[63.2]	[61.4]	[61.0]	(0.0)

주 : 1) 연간 및 분기는 월평균 기준

2) ()내는 전년동기대비 증감(%p)

3) []내는 전국 기준

자료 : 통계청

5. 물 가

(소비자물가)

□ 2025년 2월중 소비자물가지수는 전년동월대비 1.8% 상승(전월대비 +0.3%)

- 상품(+1.8%)에서는 전기·가스·수도가 3.4%, 공업제품이 1.9% 상승하였으며, 서비스(+1.8%)에서는 개인서비스와 공공서비스가 각각 2.6% 및 0.3% 상승

소비자물가 상승률^{1,2)}

(전년동기대비, %)

	2023	2024							2025	
		연간	1/4	2/4	3/4	4/4	2월	12월	1월	2월
■ 소비자물가 [전기대비]	3.6	2.3	3.1	2.7	1.9	1.4	3.4	1.8	2.2	1.8
<전 국> [전기대비]	<3.6>	<2.3>	<3.0>	<2.7>	<2.1>	<1.6>	<3.1>	<1.9>	<2.2>	< 2.0 >
상 품	3.7	2.6	3.7	3.5	2.1	1.0	4.2	1.8	2.3	1.8
농·축·수산물	2.4	6.1	9.9	9.1	4.1	1.5	11.7	2.6	2.1	0.7
공업제품	2.5	1.7	2.2	2.4	1.6	0.7	2.4	1.4	2.3	1.9
전기·가스·수도	20.4	3.5	4.9	3.0	2.6	3.5	4.6	3.5	3.5	3.4
서 비 스	3.5	2.0	2.6	1.9	1.7	1.8	2.7	1.8	2.0	1.8
집 세	0.9	0.2	0.3	0.1	0.2	0.2	0.2	0.2	0.1	0.2
공공서비스 ³⁾	1.7	0.9	1.5	1.3	0.6	0.4	1.8	0.4	0.3	0.3
개인서비스 ⁴⁾	4.6	2.7	3.4	2.4	2.4	2.5	3.5	2.4	2.9	2.6

주 : 1) 연간, 분기는 월평균 기준

2) 2020=100

3) 교통료, 통신료, 교육납입금, 외래진료비, 하수도료 등

4) 외식, 주택관리비, 세탁료, 주차료, 학원비, 체육·놀이시설이용료 등

자료 : 통계청

(부동산가격)

□ 1월중 주택 매매가격은 전월 수준을 유지, 전세가격은 소폭 상승(+0.1%)

부동산가격 상승률¹⁾

(전월대비, %)

	2023	2024							2025	
		연간	1/4	2/4	3/4	4/4	1월	11월	12월	1월
■ 주택매매가격	-4.5	-0.2	-0.2	-0.1	0.0	0.0	0.0	0.0	0.0	0.0
(아 파트)	(-5.4)	(-0.3)	(-0.2)	(-0.2)	(0.1)	(0.0)	(-0.1)	(0.0)	(0.0)	(0.0)
[전 국]	[-3.6]	[0.1]	[-0.4]	[0.0]	[0.6]	[0.0]	[-0.1]	[0.0]	[-0.1]	[-0.1]
■ 주택전세가격	-8.1	1.3	0.3	0.3	0.3	0.4	0.1	0.1	0.1	0.1
(아 파트)	(-10.0)	(1.8)	(0.3)	(0.5)	(0.4)	(0.5)	(0.1)	(0.2)	(0.2)	(0.2)
[전 국]	[-5.1]	[1.3]	[0.1]	[0.3]	[0.6]	[0.3]	[0.0]	[0.1]	[0.0]	[0.0]

주 : 1) 연간 및 분기는 전기말월대비 당기말월 기준

자료 : 한국부동산원

<참고 1>

국가산업단지 동향

(울산·미포)

- 2024년 4/4분기중 생산액은 43.7조원으로 전년동기대비 13.8% 증가
- 고용인원은 약 10만명으로 전년동기대비 2.5% 증가

울산·미포 국가산업단지 동향

	2023					2024			
	연간	1/4	2/4	3/4	4/4	1/4	2/4	3/4	4/4
■ 생산(조원)	148.6 (0.6)	36.1 (6.5)	37.3 (-2.1)	36.8 (-4.4)	38.4 (3.3)	41.0 (13.4)	44.4 (19.0)	41.9 (13.8)	43.7 (13.8)
■ 고용(천명)	96.3 (2.1)	97.2 (5.1)	93.9 (2.1)	96.9 (1.5)	97.3 (0.1)	97.3 (0.1)	98.0 (4.4)	99.5 (2.6)	99.8 (2.5)
■ 가동률(%) ^{1),2)}	89.7 <3.0>	87.7 <2.4>	90.8 <2.4>	90.0 <5.2>	90.3 <2.1>	90.9 <3.2>	91.9 <1.1>	88.8 <-1.2>	91.0 <0.8>

주 : 1) 총생산능력대비 생산실적 2) < >내는 전년동기대비 가동률 등락폭(%p)
 자료 : 한국산업단지공단

(온산)

- 2024년 4/4분기중 생산액은 16.8조원으로 전년동기대비 1.9% 감소
- 고용인원은 약 1.6만명으로 전년동기대비 5.2% 증가

온산 국가산업단지 동향

	2023					2024			
	연간	1/4	2/4	3/4	4/4	1/4	2/4	3/4	4/4
■ 생산(조원)	64.1 (-3.7)	15.6 (-2.7)	15.0 (-16.2)	16.4 (-1.8)	17.1 (7.3)	16.8 (7.9)	17.8 (18.6)	17.5 (6.2)	16.8 (-1.9)
■ 고용(천명)	14.7 (-0.6)	14.9 (1.5)	14.5 (-1.1)	14.6 (-2.2)	14.9 (-0.5)	14.8 (-0.9)	14.8 (1.7)	15.2 (3.6)	15.6 (5.2)
■ 가동률(%) ^{1),2)}	88.8 <-2.8>	90.6 <-1.8>	83.6 <-8.2>	90.9 <-0.1>	90.2 <-1.2>	88.3 <-2.3>	91.8 <8.2>	90.7 <-0.2>	87.2 <-3.1>

주 : 1) 총생산능력대비 생산실적 2) < >내는 전년동기대비 가동률 등락폭(%p)
 자료 : 한국산업단지공단

<참고 2>

울산지역 주요 실물경제 지표

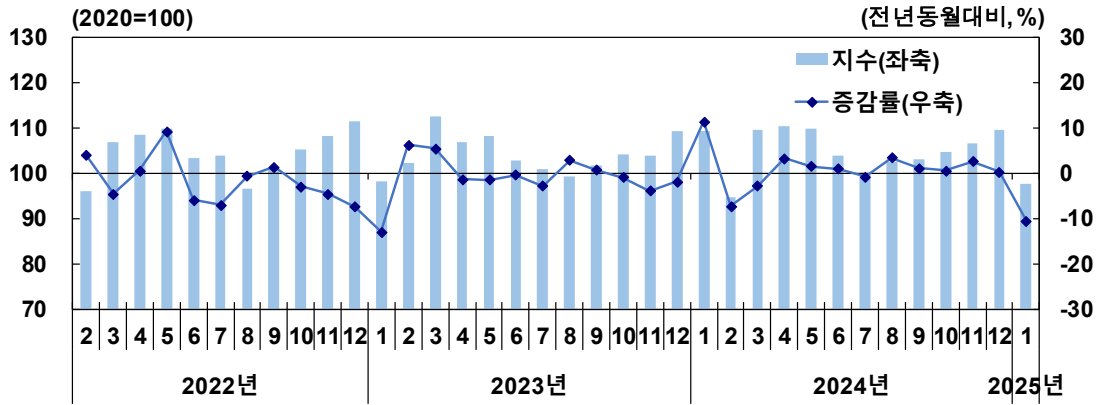
(전년동기대비, %)

	2023	2024								2025 ¹⁾		
		연간	1/4	2/4	3/4	4/4 ^P	1월	11월	12월 ^P	1월 ^P	2월	
■ 제조업 생산 <계절조정후전기비>	-1.0	1.1	0.1	1.8	1.2	1.0	11.3	2.5	0.2	-10.5	[-4.2]	-
		<2.8>	<1.4>	<-0.3>	<-3.7>	<1.6>	<-0.1>	<1.2>		<-0.6>	[-2.4]	-
석 유 정 제	-5.3	2.1	5.0	4.7	4.3	-4.9	7.2	-3.1	-6.8	-5.7	[-4.3]	-
화 학 제 품	-6.4	4.1	-2.7	6.4	2.1	11.4	-3.3	11.8	14.7	6.1	[-4.0]	-
1 차 금 속	-5.5	1.1	2.2	-0.3	1.9	0.6	2.8	1.4	5.4	-7.6	[-11.4]	-
기 계 장 비	15.5	-1.8	6.0	-8.9	-1.6	-1.1	5.9	18.7	-25.6	28.3	[-7.5]	-
자 동 차	8.3	-6.6	-3.9	-6.2	-8.4	-7.8	23.9	-8.7	-6.9	-25.7	[-14.4]	-
기타운송장비	-22.2	16.5	2.0	21.6	26.4	17.5	14.9	28.1	18.8	-6.9	[1.5]	-
■ 제조업 CBSI	89.6	92.2	85.2	90.9	97.7	95.1	84.0	95.3	95.3	94.0	[89.0]	89.9
■ 비제조업 CBSI	95.4	94.5	89.8	95.3	96.6	96.4	92.2	96.5	96.7	84.5	[83.6]	90.7
■ 대형소매점 판매액지수 ²⁾	2.0	-4.2	1.3	-6.5	-4.4	-6.9	-6.0	-4.5	-5.6	12.7	-	-
백화점	0.8	-8.9	-7.1	-12.2	-6.9	-8.8	-4.3	-7.6	-5.0	3.5	[5.8]	-
대형마트	3.4	0.1	9.4	-0.4	-2.6	-5.1	-7.4	-1.4	-6.1	20.5	[16.4]	-
■ 승용차 신규등록대수	27.3	-14.5	-23.8	-21.5	-1.8	-6.5	-4.0	-18.8	14.9	-14.3	[-11.4]	-
■ 소비자심리지수(CCSI)	96.9	100.3	101.4	100.4	102.9	96.5	100.4	98.4	93.0	90.6	[91.2]	93.2
■ 건축착공면적	-20.5	-36.3	23.5	10.2	98.6	-79.6	-29.4	-73.7	-95.1	105.1	[-32.6]	-
■ 미분양주택 ³⁾	2,941	4,131	2,640	2,801	2,416	4,131	2,725	2,711	4,131	3,943	[72,624]	-
■ 자본재수입	16.3	-1.7	-13.9	4.0	6.9	-2.5	4.5	0.7	8.7	-7.3	[0.4]	-
■ 설비투자BSI	85	88	91	85	90	86	97	89	84	91	[89]	87
■ 수 출	-3.0	0.9	5.2	7.7	0.2	-8.4	19.1	-7.2	-7.5	-16.6	[-10.2]	-
■ 수 입	-13.7	4.7	-1.9	13.9	14.5	-6.6	4.4	-18.1	2.8	7.3	[-6.4]	-
■ 취업자수 증감 ⁴⁾	0.6	0.1	-0.4	0.3	0.3	0.0	0.0	-0.1	-0.3	0.5	[13.5]	-
비농림어업	0.6	0.3	-0.2	0.5	0.4	0.1	0.2	0.0	-0.3	0.5	[13.5]	-
■ 실 업 률 ⁵⁾	3.4	3.7	4.4	3.7	3.4	3.3	4.6	2.6	4.3	3.1	[3.7]	-
■ 경제활동참가율 ⁵⁾	61.9	62.1	61.3	62.8	62.3	62.2	61.4	62.1	61.9	60.7	[63.4]	-
■ 고 용 률 ⁵⁾	59.7	59.8	58.6	60.4	60.2	60.1	58.5	60.5	59.2	58.9	[61.0]	-
■ 소비자물가 ⁶⁾	3.6	2.3	3.1	2.7	1.9	1.4	2.8	1.5	1.8	2.2	[2.2]	1.8
		(0.6)	(0.2)	(0.4)	(0.2)	(0.4)	(-0.3)	(0.3)		(0.8)	[0.7]	(0.3)
■ 주택매매가격 ⁷⁾	-4.5	-0.2	-0.2	-0.1	0.0	0.0	0.0	0.0	0.0	0.0	[-0.1]	-
■ 아파트매매가격 ⁷⁾	-5.4	-0.3	-0.2	-0.2	0.1	0.0	-0.1	0.0	0.0	0.0	[0.1]	-
■ 주택전세가격 ⁷⁾	-8.1	1.3	0.3	0.3	0.3	0.4	0.1	0.1	0.1	0.1	[-0.0]	-
■ 토지가격 ⁷⁾	0.0	1.0	0.3	0.3	0.3	0.2	0.1	0.1	0.1	0.1	[0.2]	-

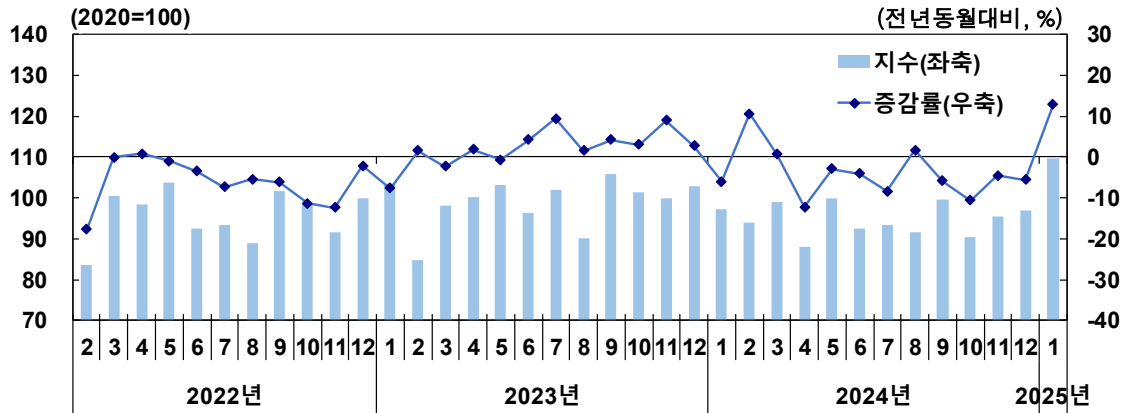
주 : 1) []내는 전국 기준
 2) 불변지수 기준, 2020년=100
 3) 기말기준(호)
 4) 전년동기대비 증감(만명)
 5) 연간 및 분기는 기간중 평균(%)
 6) ()내는 전기대비 상승률(%)
 7) 전월대비 상승률(%), 연간 및 분기는 전기말월대비 당기말월의 상승률

(울산지역 생산, 소비 및 수출)

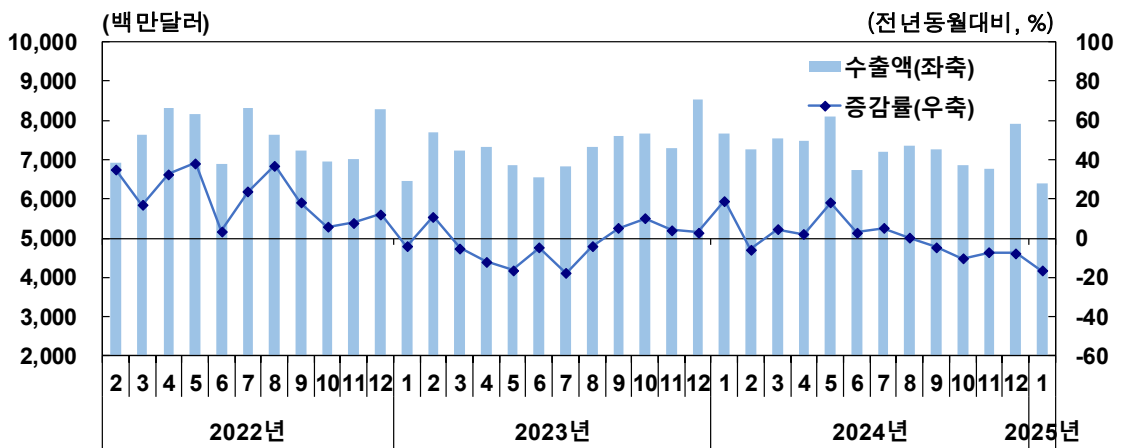
제조업 생산지수



대형소매점 판매지수

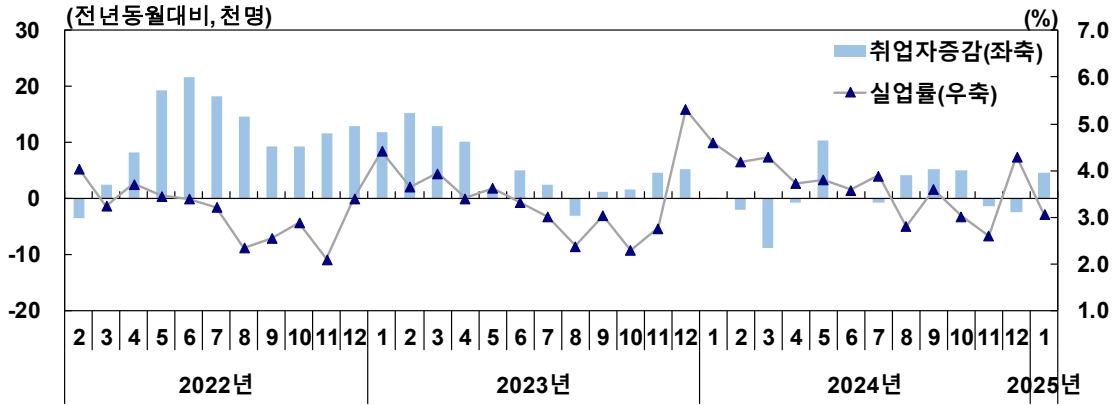


수출

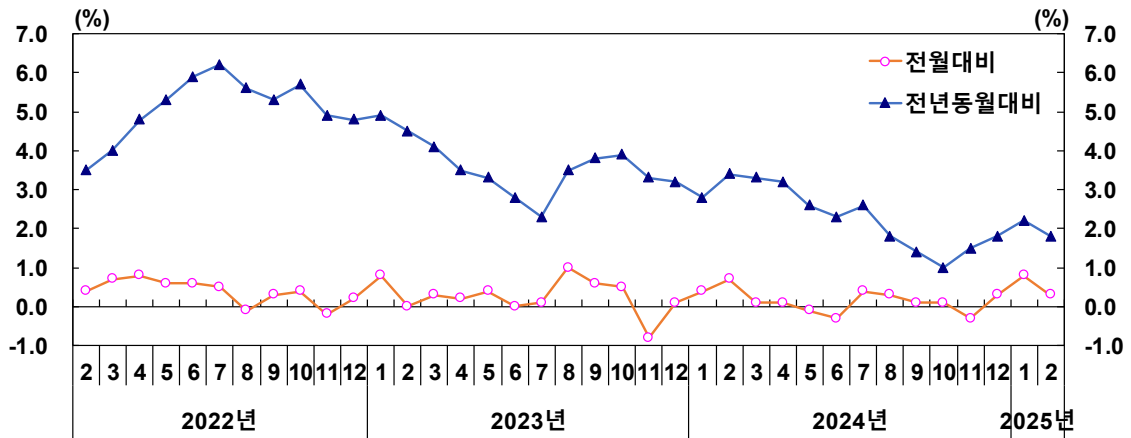


(울산지역 고용, 물가 및 주택가격)

취업자증감 및 실업률



소비자물가 상승률



주택 매매가격 및 전세가격 상승률

